

## الخطة الاستراتيجية الثلاثية للاتحاد النسائي البحريني ٢٠١٧-٢٠٢٠م

رئيسة مشروع الخطة الاستراتيجية الأستاذة فاطمة أبو إدريس

العضو المشارك في مشروع الخطة الاستراتيجية:

١. الأستاذة بدرية المرزوق

## المقدمة :

أولاً: تأسيس الاتحاد:

انبثقت اللجنة التحضيرية للاتحاد النسائي البحريني عن الاجتماع العام الذي نظّمته كل من جمعية نهضة فتاة البحرين وجمعية أوّال النسائية في ابريل ٢٠٠١، حيث ضمت في عضويتها (٦) جمعيات نسائية و (١٤) لجنة نسائية بالجمعيات المهنية والجمعيات المختلطة واتحاد النقابات العمالية و (٤) عضوات منتخبات يمثلن الأفراد. وقد انتهت اللجنة من وضع النظام الأساسي للاتحاد في نوفمبر ٢٠٠١ وتم رفعه إلى وزارة العمل والشؤون الاجتماعية طلباً للترخيص. دخل إشهار الاتحاد النسائي البحريني في إشكاليات عديدة لامتناع الجهة الرسمية عن إعطاء الترخيص للاتحاد النسائي البح ريني طوال فترة امتدت من نوفمبر ٢٠٠١ إلى يوليو ٢٠٠٤، رفعت بعدها الجمعيات النسائية قضية على وزارة العمل في ٢٤/٧/٢٠٠٤، وصدر الحكم القضائي بإشهار الاتحاد النسائي البحريني في ٢٨/٢/٢٠٠٦ وفقاً للنظام المرفوع من اللجنة التحضيرية، وأعقب ذلك عقد المؤتمر التأسيسي للاتحاد في ١٦/٩/٢٠٠٦، وانتخاب أول مجلس إدارة للاتحاد، وهو منظمة أهلية ذات طبيعة ديمقراطية ويعتبر اتحاداً نوعياً للجمعيات النسائية البحرينية المنضوية تحت لوائه، وقد تم تسجيل الإتحاد بوزارة التنمية الاجتماعية تحت قيد رقم ١/أت/ج.س. و قد تم نشر القرار في الجريدة الرسمية بتاريخ ٢٣ يوليو ٢٠٠٦

## الملفات التي يتابعها الاتحاد:

يُتابع الاتحاد عدداً من الملفات الحقوقية و القانونية المتعلقة بالأ سرة عموماً و المرأة خصوصاً، وهذه الملفات قد يستدعي الوضع العام حذف بعضها، أو تجديد بعضها حسب تحقق المطالب و إقرار القوانين.

١. المطالبة بحق المرأة في منح جنسيتها لأبنائها و تعديل قانون الجنسية البحريني
٢. إلغاء المادة ٣٥٣ من قانون الجنسية البحريني و المتعلق بموضوع إفلات المغتصب من العقاب
٣. المطالبة بالمساواة في المزايا الوظيفية بين القطاعين العام و الخاص
٤. العمل على إدخال التعديلات على قانون أحكام الأسرة الموحد
٥. رفع التحفظات عن اتفاقية القضاء على كافة أشكال التمييز ضد المرأة والتي صادقت عليها مملكة البحرين في العام ٢٠٠٢
٦. رفع نسب مشاركة المرأة البحرينية في الحياة العامة ومواقع صنع القرار عن طريق الكوتا
٧. إدخال التعديلات على قانون العنف الأسري و حماية المرأة من كل أشكال العنف الممارس ضدها.
٨. الاستخدام الكفء للمعرفة والثقافة والإعلام لصالح المساواة على أساس النوع.

## علاقة الاتحاد بالجمعيات الرسمية والأهلية:

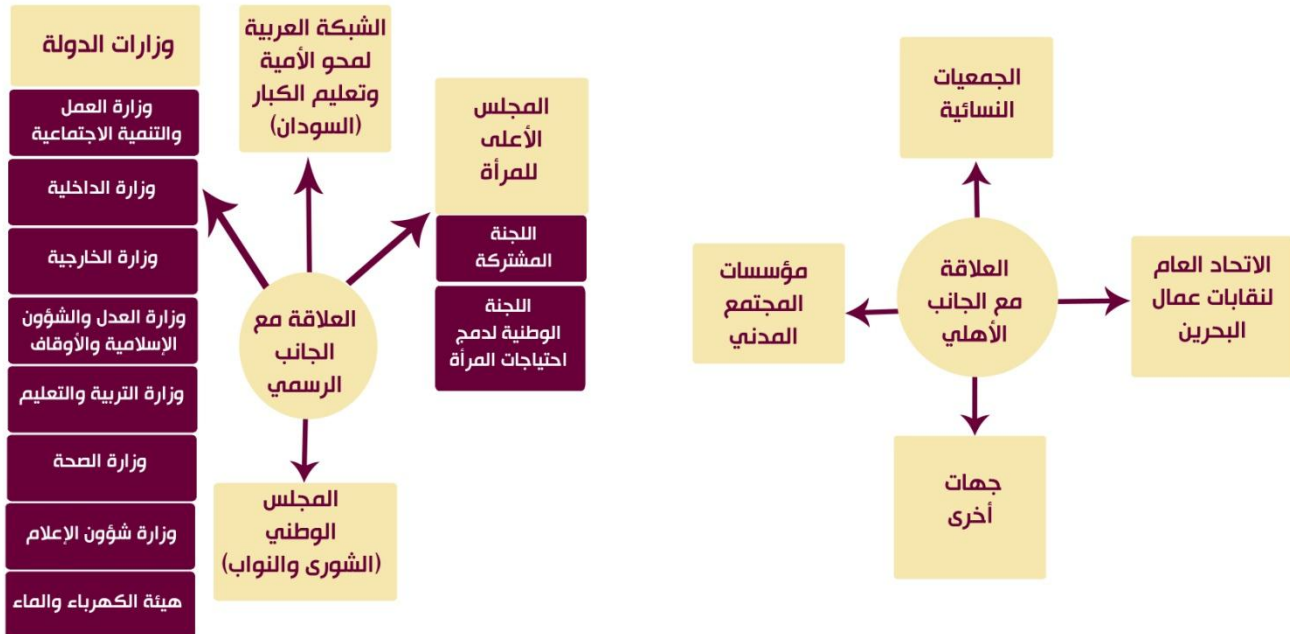


الاتحاد النسائي البحريني  
Bahrain Women Union

شركاء في الأهداف ... شركاء في المسؤولية  
من أجل اتحاد نسائي قوي

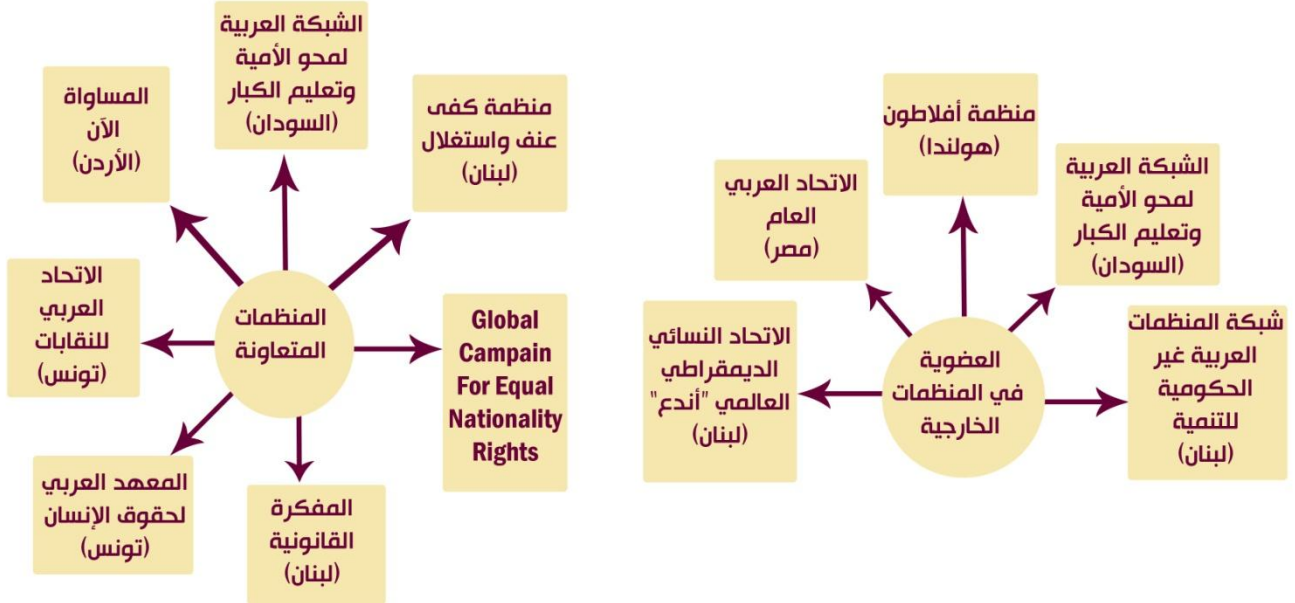
الاتحاد النسائي البحريني  
التقرير الأدبي 2017

### العلاقة مع الجهات الرسمية والأهلية



## علاقة الاتحاد بالمنظمات الخارجية:

## العلاقة مع الجهات الخارجية



## وسائل التواصل التي يستخدمها الاتحاد في نشر القضايا:

- الموقع الإلكتروني
- الانستغرام
- الفيس بوك
- التويتر
- الهاتف النقال والثابت
- الإيميل
- السكايب
- تصوير أفلام و نشرها على اليوتيوب

## اللجان (كيفية التشكيل، آليات عملها)

هذه اللجان تتشكل عبر مخاطبة الجمعيات النسائية للترشيح فيها، و تتولي إدارة الاتحاد ر ناستها وبعض اللجان تكون الرئاسة عبر مرشحة من الجمعيات النسائية ، و تجتمع هذه اللجان بشكل دوري، و تُقدم خطة تشغيلية لبرنامج عملها.

- لجنة السيداو
- لجنة الجنسية
- لجنة الأحوال الشخصية ومناهضة العنف الأسري
- اللجنة الإعلامية
- لجنة العلاقات الداخلية
- لجنة العلاقات الخارجية
- لجنة تنمية الموارد المالية
- فريق و عي
- اللجنة الشبابية

## تقويم عمل الاتحاد :

التقويم أداة أساسية يعتمدها الاتحاد النسائي لدراسة أثر المشاريع المُنفذة من قبل اللجان العاملة بالاتحاد ، و التعرف على السلبيات و المُعوقات التي تؤثر على مسيرة الاتحاد و تؤخر ت تنفيذ الأهداف، و كذلك التأكيد على الإيجابيات و العمل على تعزيزها.

يتبع الاتحاد أدوات التقويم التالية:

١. استمارات تقويم و استطلاع رأي بعد كل مشروع يتم تنفيذه
٢. عمل وقفات تقويمية للجمعية العمومية بمعدل مرتين في الدورة الانتخابية
٣. تقويم المشاريع من خلال اجتماعات مجلس الإدارة و الهيئة الاستشارية

٤. التعرف على رضا المتلقين للبرامج عبر استمارة يتم توزيعها قبل الانتخابات باستخدام برنامج جوجل دوت.

### التقارير الدورية الخارجية:

يلتزم الاتحاد النسائي و بالتعاون مع كافة الجمعيات النسائية بعمل التقارير الدورية التالية:

١. تقرير الظل بشأن اتفاقية القضاء على كافة أشكال التمييز ضد المرأة السيداو
٢. الاستعراض الدوري الشاملUPR- و الخاص بمؤسسات المجتمع المدني
٣. تقرير الاتحاد النسائي بشأن العهد الدولي الخاص بالحقوق المدنية والسياسية، و الذي يُقدم إلى لجنة حقوق الإنسان التابعة لمنظمة الأمم المتحدة
- إضافة إلى ذلك يقوم الاتحاد بعد استشارة الجمعيات النسائية بتقديم رؤيته لمجلس النواب بشأن مقترحات القوانين

### التقارير الدورية الداخلية:

١. التقرير الأدبي
٢. التقرير المالي
٣. تقارير اللجان
٤. تقرير كل ٣ شهور للجمعيات النسائية

## تحليل سوات SWOT

### ١. تحليل البيئة الداخلية:

نقاط القوة		نقاط الضعف	
١	الاتحاد هو الواجهة الأهلية الوحيدة للمرأة البحرينية	١	عدم وجود ميزانية قوية للاتحاد
٢	وجود قاعدة قوية من الجمعيات النسائية	٢	عدم وجود مقر لانطلاق البرامج والأنشطة
٣	وجود إيمان قوي بضرورة استمرارية الاتحاد	٣	تراخي بعض الجمعيات عن المشاركة في عمل الاتحاد
٤	وجود هيكل إداري وتنظيمي مؤهل لإدارة المؤسسة	٤	عدم فهم واضح لدى بعض الجمعيات حول دور الاتحاد
٥	تراكم خبرات إدارية ونقابية تضمن الاستمرارية	٥	عدم تفعيل دور الجمعية العمومية للاتحاد وهم العشر الممثلات من الجمعيات
٦	سياسة إعلامية واضحة بالتعاون مع الصحافة ووسائل الإعلام	٦	قلة عدد الكوادر المؤهلة للعمل النقابي

## ٢. تحليل البيئة الخارجية:

التحديات	الفرص
قانون الجمعيات الذي يرضع القيود المختلفة على سير العمل بسلاسة.	١ علاقة جيدة و متميزة بوزارة العمل و التنمية الإجتماعية.
بطء الإجراءات الرسمية ووجود قيود كثيرة خاصة فيما يتعلق بالجوانب المالية.	٢ علاقة إيجابية بالمجلس الأعلى للمرأة.
عدم وجود تفرغ للعناصر من العمل للعناصر العاملة بالاتحاد أسوة بالاتحاد العام لعمال البحرين.	٣ وجود ثقة متميزة من مؤسسات المجتمع المدني المختلفة بالاتحاد.
قلة عدد الداعمين من المؤسسات الاقتصادية و المالية.	٤ علاقة تعاون واحترام متبادلة بين الاتحاد والمنظمات الخارجية ذات العلاقة بالمرأة.
قلة فرص التدريب لتطوير الكوادر و خاصة من الجهات الرسمية.	٥ علاقة جيدة مع مجلس النواب و أخذ الرأي و المشورة و خاصة في الأمور المتعلقة بمشاريع القوانين الخاصة بالمرأة.
	٦ علاقة جيدة و اجتماعات مستمرة مع وزارة الخارجية و خاصة فيما يتعلق بالملفات الحقوقية.
	٧ وجود علاقة مميزة ببيت الأمم المتحدة في البحرين.

### الرؤية:

اتحاد نسائي قوي و فاعل ممثل للنساء في البحرين يساهم في الوصول إلى مجتمع ديمقراطي خال من التمييز، تسوده المساواة وتكافؤ الفرص بين المواطنين جميعاً رجالاً ونساءً

### الرسالة:

نعمل من أجل توسيع قاعدة الاتحاد وتأطير جميع الجهود من أجل تنمية وتمكين المرأة في جميع المجالات، وتأسيس حركة نسائية قوية تناضل من أجل إزالة كافة أشكال التمييز ضد المرأة وتشكل قوة ضاغطة ومؤثرة في تعديل و سن القوانين بما يضمن تمتع المرأة بكافة حقوق المواطنة التي كفلها الدستور.

### قيم العمل:

التعاون ، التشارك ، احترام الرأي الآخر ، التطوير

### الأهداف الاستراتيجية:

- ١- النهوض بالمرأة البحرينية وتمكينها من المشاركة في عملية التنمية.
- ٢- نشر الوعي بأهمية مشاركة المرأة بصورة فاعلة في الحياة السياسية.
- ٣- تكريس روح العمل الوطني بالاتحاد بما يخدم القيم الوطنية التي صاغها دستور المملكة وميثاق العمل الوطني للارتقاء بالجمعيات النسائية كأحد مكونات مؤسسات المجتمع الهندي.

- ٤- الدفاع عن حقوق المرأة البحرينية ونشر الوعي القانوني في أوساطها.
- ٥- السعي لإلغاء كافة أشكال التمييز ضد المرأة.
- ٦- تمكين المرأة من المشاركة بصورة فاعلة في السلطات التشريعية والتنفيذية والقضائية.
- ٧- متابعة تطبيق الاتفاقيات العربية والدولية المتعلقة بالمرأة.
- ٨- حماية المكتسبات التي حصلت عليها المرأة البحرينية والسعي للحصول على المزيد من الحقوق والمكتسبات التي تحقق لها المواطنة الكاملة
- ٩- إبداء الرأي في مشروعات القوانين ذات العلاقة بالمرأة.
- ١٠- تعزيز العلاقات مع الاتحادات والمنظمات النسائية العربية والدولية.
- ١١- الاهتمام بشؤون المرأة والبيئة وزيادة وعيها البيئي.

### المبادرات التي يُنفّذها الاتحاد وتشمل المشاريع و هي:

١. مراجعة القوانين المعمول بها في مملكة البحرين و الخاصة بالمرأة و مدى توافقها مع الاتفاقيات الدولية التي وقعت عليها مملكة البحرين
٢. تطوير العنصر البشري في الجمعيات النسائية من خلال الندوات و ورش العمل
٣. خلق مُدافعين من الشباب عن القضايا الحقوقية و القانونية التي يتبناها الاتحاد
٤. تربية النشء الصغير على مفاهيم حقوق الإنسان و تقدير الذات و موضوع الجندر من خلال برنامج أفلاطون
٥. خلق برامج عملية لتمكين المرأة اقتصادياً
٦. العمل على الدفاع عن حقوق العاملات و الموظفات في القطاعين العام و الخاص

### الموارد:

#### ١. الموارد البشرية:

تشمل الموارد البشرية التالي:

- ◆ الجمعية العمومية للاتحاد النسائي و عددهن ١٢٠ عضوة يُمثلن ١٢ جمعية نسائية
- ◆ الهيئة الاستشارية للاتحاد و تشمل ذوي الخبرة سواء من عضوات الجمعيات النسائية أو من خارجها
- ◆ موظفات الاتحاد النسائي



## ٢. الموارد المادية:

تتكون من :

- ◆ دعم وزارة العمل و التنمية الاجتماعية
- ◆ المنح المالية التي يفوزها بها الاتحاد
- ◆ التبرعات المادية من التجار و المؤسسات المالية بالبحرين بعد الحصول على تصريح جمع المال
- ◆ دخل بعض المشاريع التي يتم تنفيذها

### الموازنة المالية المتوقعة لمصاريف الاتحاد سنوياً:

الرقم	البند	الميزانية المتوقعة (بالدينار البحريني)
١	المبني	٢١٦٠
٢	الكهرباء و الهاتف و الإنترنت	١٠٠٠
٣	الموظفات	١٥٢٦٤
٤	تدريب الموظفين	١٠٠٠
٥	تدريب عضوات مجلس الإدارة	١٠٠٠
٦	العامل	٣٠٠
٧	القرطاسية	٢٠٠٠
٨	اللجان العاملة بالاتحاد (٩ لجان)	٩٠٠٠
٩	رسوم اشتراكات في منظمات خارجية	١٠٠٠
	مجموع الميزانية السنوية التقديرية	٣٢٧٢٤

و عليه نجد أن الاتحاد مُطالب بإيجاد مصادر دخل أخرى لرفع الميزانية

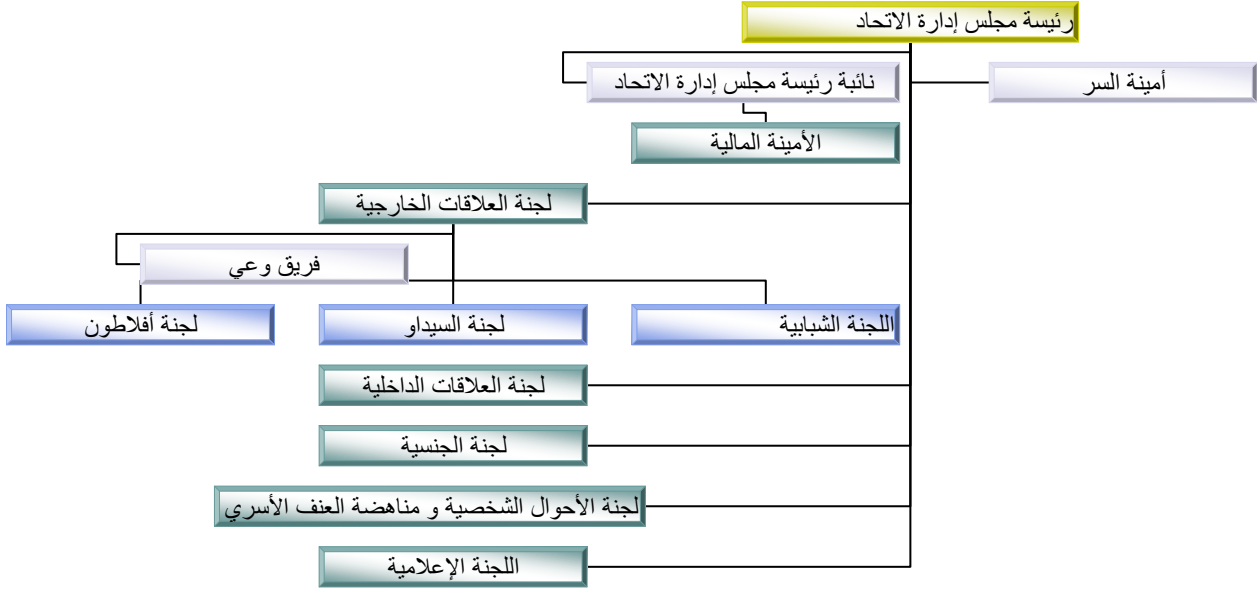
### البنية التحتية ( المرافق و التجهيزات ) :

- ◆ مقر الاتحاد هو شقة بالإيجار و عنوانها :
- شقة ١٢ مبنى ٣٢٠ طريق ٤٢٠٥ مجمع ٣٤٢ المنطقة الجفير
- ◆ بمقر الاتحاد مجموعة من الأجهزة و هي :

- ٢ كومبيوتر مكتبي
- ١ لابتوب
- مجموعة من القرطاسية
- ٣ جهاز data show
- 2 شاشات عرض
- ١٠ طاولات قابلة للطي
- ١٦ كرسي
- طقم جلوس من الجلد و ٤ كراسي جلدية
- ٢ مكتب للموظفات
- ١ خزانة مكتبية
- ٧ مكيفات
- خزانة كبيرة للعرض
- ثلاجة
- مايكرويف
- غلاية ماء العدد ٢ بحجمين كبير و صغير
- مُبرد ماء
- مكنسة كهربائية
- مجموعة من أدوات المطبخ
- أدوات تنظيف
- قطعة سجاد

## الهيكل التنظيمي للاتحاد :

الهيئة الاستشارية ( لطلب الرأي و الاستشارة فقط )



## توثيق الخطة الاستراتيجية::

رئيسة الاتحاد النسائي البحريني

الاسم: الأستاذة بدرية المرزوق

التاريخ: ١٣ ديسمبر ٢٠١٧م

التوقيع :

رئيسة مشروع الخطة الاستراتيجية

الاسم: الأستاذة فاطمة أبو إدريس

التاريخ: ١٣ ديسمبر ٢٠١٧ م

التوقيع :